

# 目录

安全指导	2
第 1 章、简介	4
1.1、包装清单	4
1.2、主板规格	5
1.3、主板布局结构图	6
1.3.1、后置 IO 接口	6
第 2 章、主板安装	8
2.1、内存安装	8
2.2、跳线说明	9
2.3、各插针及跳线设置	9
1. ME 刷写跳针: JME	9
2. 自动上电跳针: AUTO_ON	9
3. 内置串口: COM1	9
4. TPM 插针接口: TPM	9
5. J1 插针接口: J1	10
6. 内置 VGA 显示接口: JFPC	10
7. 散热风扇电源插座: CPU_FAN	11
第 3 章、BIOS 设置	11
3.1、BIOS 说明	11
3.2、BIOS 设定	11
3.2.1、主菜单信息(Main)	12
3.2.2、高级 BIOS 功能设置(Advanced)	13
3.2.3、可信计算 (Trusted Computing)	14
3.2.4、电源管理配置(ACPI Settings)	14
3.2.5、I/O 串口设置(IT 8613 Super IO Configuration)	15
3.2.6、硬件监控 (Hardware Monitor)	16
3.2.7、CPU 配置信息(CPU Configuration)	16
3.2.8、网络堆栈配置工具(Network Stack Configuration)	18
3.2.9、兼容支持模块(CSM Configuration)	18
3.2.10、NVME 信息(NVME Configuration)	19
3.2.11、USB 配置信息(USB Configuration)	19
3.2.12、芯片组设置(Chipset)	20
3.2.13、北桥设置信息 (North Bridge)	20
3.2.14、非核心配置 (Uncore Configuration)	22
3.2.15、南桥配置信息 (South Cluster Configuration)	22
3.2.16、安全设置(Security)	25
3.2.17、启动设置(Boot)	26
3.2.19、保存退出(Save&Exit)	27

# 第 1 章、简介

## 1.1、包装清单

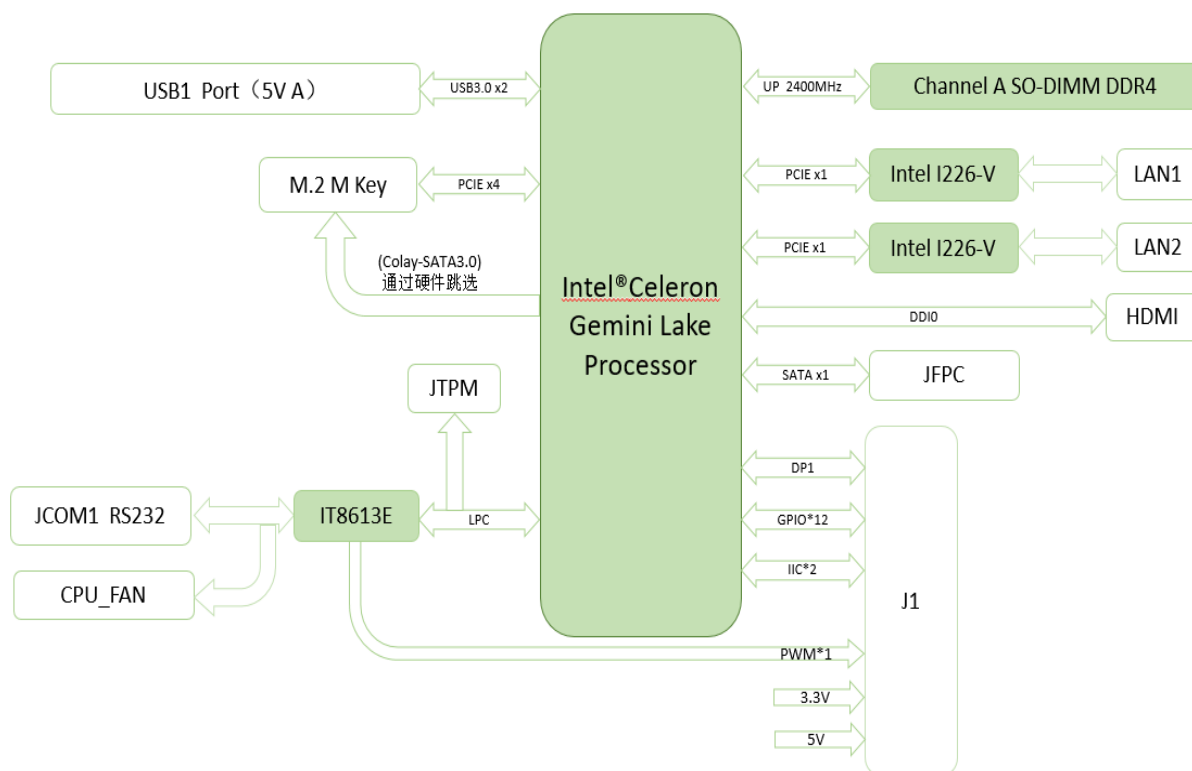
感谢您给予信任选购本公司产品，在您收到产品时，请确保产品外包装完好，如有外观破损或配件缺少的情况请与您的经销商联系

- CW-X86-P2-J4125 V1.1 主板 x 1
- 线材板卡等配件（依订单不同，如有需求请与业务联系）
- 质保卡
- 合格证

\* 上述附带配件仅供参考，实际配件请以实物为准，东莞市畅网计算机科技有限公司保留修改的权利。

\* 由于主板规格和BIOS软件将不断更新,本手册之相关内容变更 恕不另行通知,一切仅供参考,请以实际为准或留意网上公布的升级版本

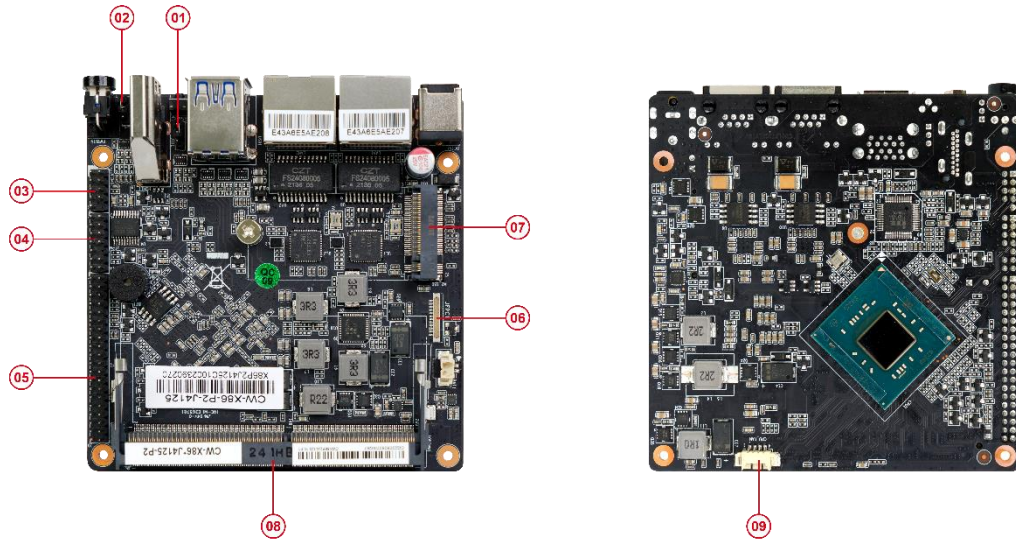
## Block Diagram



## 1.2、主板规格

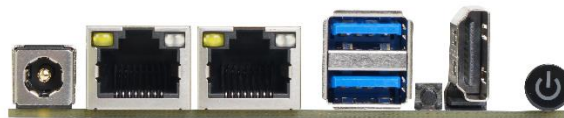
主板尺寸	- 90mm X 90mm
中央处理器	- Intel® Gemini Lake 处理器
内存	- 板载 1 条 260 Pin DDR4 SO-DIMM 内存槽 - 单根内存最高支持 8GB
扩展插槽	- 1*M.2 M Key (支持 SATA SSD/NVME 可选)
背板接口	- 1 x DCIN 接口 - 1 x LAN1 接口 - 1 x LAN2 接口 - 2 x USB3.2 Gen1 接口(5Gbps) - 1 x RST 按键 - 1 x HDMI 接口
内置接口	- 1 x COM 插针 - 1 x TPM 插针 - 1 x J1 插针 - 1 x CFAN 插针
BIOS	- AMI BIOS
电源管理	- 支持高级电源管理 ACPI - 支持网络唤醒 S3、S4、S5, 支持上电开机等
显示	- 支持 HDMI
背光调节	/
网络	-2 x Intel I226-V 千兆以太网
音频	/
I/O 芯片	- ITE8613E-I
供电	- DC 12V 供电
工作环境	- 工作温度: 0°C~60°C - 环境湿度: 0%~95%
操作系统	Windows 10 / Windows 11/Linux

### 1.3、主板布局结构图



Item		描述
1	JTXE	ME 刷写跳针
2	AUTO_ON	自动上电选择跳针
3	JCOM1	内置串口插针
4	JTPM	TPM 插针
5	J1	J1 插针
6	JFPC	SATA 转接线插座
7	M2_SSD	M.2 M Key
8	SODIMM1	SO-DIMM DDR4 内存槽
9	CPU_FAN	CPU 散热风扇插座

#### 1.3.1、后置 IO 接口



Item	描述
DCIN	供电插座 12V
LAN1	Link LED: 绿色长亮, 表示网络已连接
	Active LED: 橙色闪烁, 表示数据传输
LAN2	Link LED: 绿色长亮, 表示网络已连接
	Active LED: 橙色闪烁, 表示数据传输
USB1	2*USB3.2 Gen 1 速率(5Gbps)
RST	Reset 按键 (短按 Reset, 接电源长按 4s 清除 CMNOS)
HDMI	高清数字信号输出显示
PWR_ON	开关按键

## 第 2 章、主板安装

### 安全注意:

- 安装前请勿任意撕毁主板上的序列号及代理商保修贴纸等,否则会影响到产品保修期限的认定标准。
- 要安装或移除主板以及其他硬件设备之前请务必先闭电源,并且将电源线处插座中拔除。
- 安装其他硬件设备至主板内的插座时,请确认接头和插座已紧密结合。
- 拿取主板时请尽量不要触碰金属接线部份以避免线路发生短路。
- 拿取主板、中央处理器 (CPU) 或内存条时,最好戴上防静电手环。若无防静电手环,请确保双手干燥,并先碰触金属物以消除静电。
- 主板在未安装之前,请先置放在防静电垫或防静电袋内。
- 当您要拔除主板电源插座上的插头时,请确认电源供应器是关闭的。
- 在开启电源前请 确定电源供应器的电压值是设定在所在窗口的电压标准值。
- 在开启电源前请 确定所有硬件设备的排线及电源线都已正确地连接。
- 请勿让螺丝接触到主板上的线路或零件,避免造成主板损坏或故障。
- 请确定没有遗留螺丝或金属制品在主板上或电脑机箱内。
- 请勿将电脑主机放置在不平稳处。
- 请勿将电脑主机放置在温度过高的环境中。
- 在安装时若开启电源可能会造成主板、其他设备或您自己本身的伤害。
- 如果您对执行安装不熟悉,或使用本产品发生任何技术性问题时,请咨询专业技术人员。

### 2.1、内存安装

该主板提供 1 根 260-pin DDR4 SO-DIMM 内存插槽。

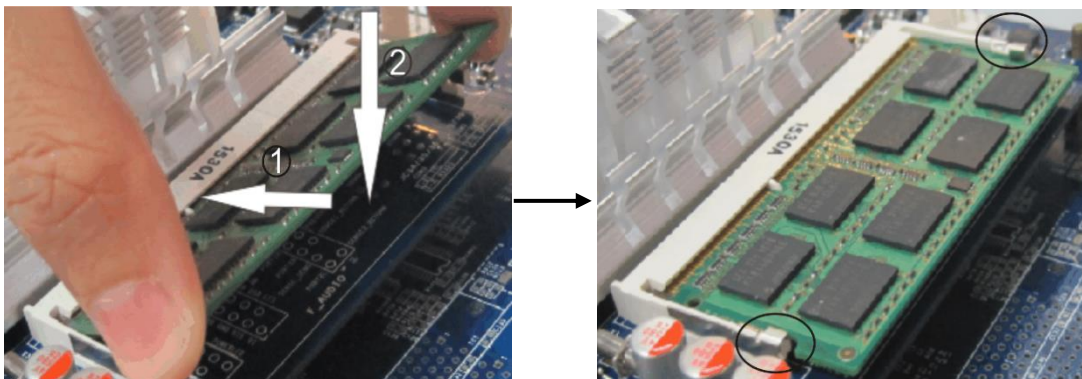
在开始安装内存前,请注意以下信息:

- 1、请先确认您所购买的内存适用本主板所支持的规格。
- 2、在安装或移除内存之前,请先确定电脑的电源已经关闭以免造成损毁。
- 3、内存设计有防呆标示,若您插入方向错误,内存就无法插入,此时请立刻更改插入方向。

安装内存:

- 1、在安装或移除内存之前请先关掉电源,并且拨下 AC 电源线。
- 2、小心握住内存条的两端,不要触碰到上面的金属接点。
- 3、将内存条的金手指对齐内存插槽,并且在方向上要注意金手指凹孔对上插槽的凸起点;
- 4、将内存条斜 30 度插入内存槽处,然后将内存条往下压,压至可以听到“咔”的声响,说明内存已安装成功,可以使用。(注意:将内存条下压的力度,不可过大,以免损坏内存)
- 5、要移除内存条,请将 DIMM 插槽两端的卡榫同时向外推,然后拿出内存条。

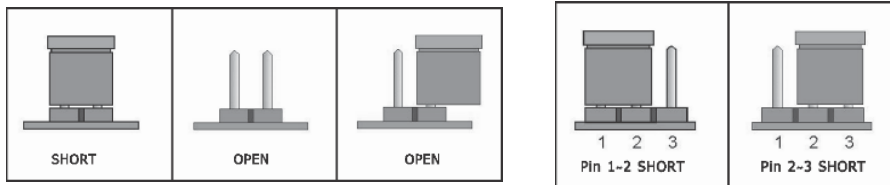
安装图示仅供参考:



## 2.2、跳线说明

2针脚的接头：将跳线帽插入两个针脚将使其关闭（短路）。

3针脚的接头：跳线帽可插入针脚1~2或针脚2~3使其关闭（短路）。




怎么辨认跳线的第1脚位置？

- 1、请仔细查看主板，凡有标明“1”或是有白色粗线标记的接脚即为1脚位置。
- 2、观看背板的焊盘，通常方型焊盘为第一脚。

## 2.3、各插针及跳线设置:


### 1.ME 刷写跳针: JME

主板提供 1 个 1\*3pin ME 刷写跳针（脚距：2.00mm），跳针定义如下：

图形	管脚	定义
	1-2 (Default)	NORMAL
	2-3	OVERRIDE

### 2.自动上电跳针: AUTO\_ON

主板提供 1 个 1\*3pin 自动上电跳针（脚距：2.00mm），跳针定义如下：

图形	管脚	定义
	1-2	NORMAL
	2-3 (Default)	AUTO_ON

### 3.内置串口: COM1


主板提供 1 个 2\*5Pin COM 插针(脚距: 2.00mm)，管脚定义如下：

图形	管脚	定义	管脚	定义
	1	DCD	2	RXD
	3	TXD	4	DTR
	5	GND	6	DSR
	7	RTS	8	CTS
	9	RI	10	NC

### 4.TPM 插针接口: TPM

主板提供 1 个 2\*7pin TPM 插针（脚距：2.00mm），管脚定义如下：

图形	管脚	定义	管脚	定义
----	----	----	----	----

	1	LPC_LAD0	2	VCC3
	3	LPC_LAD1	4	VCC3
	5	LPC_LAD2	6	CLKOUT1_TPM
	7	LPC_LAD3	8	GND
	9	LPC_FRAME_L	/	/
	11	LPC_SERIRQ	12	PLTRST_N
	13	JTPM_CLKRUN	14	3.3VSB


## 5.J1 插针接口: J1

主板提供 1 个 2\*20Pin J1 插针接口(脚距: 2.0mm)。管脚定义如下:

图形	管脚	定义	管脚	定义
	1	I2C5_SCL	2	I2C6_SCL
	3	I2C5_SDA	4	I2C6_SDA
	5	SIO_PWM	6	GND
	7	DP_PWR 3.3V	8	DP1_HPD
	9	DP1_TXP_0	10	DP1_TXN_0
	11	GND	12	GND
	13	DP1_TXP_1	14	DP1_TXN_1
	15	GND	16	GND
	17	DP1_TXP_2	18	DP1_TXN_2
	19	GND	20	GND
	21	DP1_TXP_3	22	DP1_TXN_3
	23	GND	24	GND
	25	AUX_CH_P	26	AUX_CH_N
	27	GPIO134	28	GPIO138
	29	GPIO135	30	GPIO139
	31	GPIO136	32	GPIO140
	33	GPIO137	34	GPIO141
	35	GND	36	GND
	37	VCC5V_OUT	38	VCC3V_OUT
	39	VCC5V_OUT	40	VCC3V_OUT

## 6.内置 VGA 显示接口: JFPC


主板提供 1 个 1\*12 Pin JFPC SATA 转接插针接口 (脚距: 0.8mm) , 管脚定义如下:

图形	管脚	定义	管脚	定义
	1	GND	2	SATA_TXP
	3	SATA_TXN	4	GND
	5	SATA_RXN	6	SATA_RXP
	7	GND	8	+5V_S0
	9	+5V_S0	10	+5V_S0
	11	GND	12	GND



## 7. 散热风扇电源插座: CPU\_FAN

主板提供 1 个 1\*4pin (CPU\_FAN) 散热风扇接口 (脚距: 1.25mm), 管脚定义如下:

图形	管脚	定义
	1	Ground
	2	+12V
	3	Sense
	4	Control

## 第 3 章、BIOS 设置

### 3.1、BIOS 说明

本主板使用AMI BIOS。BIOS全称为Basic Input Output System(基本输入输出系统)。它是存储在电脑主板上的一块ROM (Read-Only Memory)芯片中。当您开启电脑时, BIOS是最先运行的程序, 它主要有以下几项功能:

- A、上电自检(Power On Self Test, 简称POST), 功能是检查电脑是否良好。
- B、对一些外部设备进行初始化和检测并加载运行您的操作系统。
- C、为您的电脑硬件提供最底层、最基本的控制。
- D、通过BIOS中SETUP管理您的电脑。

BIOS 资料保存在主板上的一块 CMOS RAM 芯片中, 以 3.3V 纽扣电池维持, 里面装有系统的重要信息和设置系统参数的设置程序——BIOS Setup 程序。系统正常运行时, BIOS 无需修改, 当由于其他原因导致 CMOS 资料丢失时则需重新设定 BIOS。

注:

BIOS 设置不当会直接损坏计算机的硬件, 甚至烧毁主板, 建议不熟悉者慎重修改设置。

由于主板中 BIOS 不断升级, 本说明书中相关 BIOS 信息仅做参考, 故不保证此说明书中 BIOS 信息与主板实际 BIOS 中信息的一致性

### 3.2、BIOS 设定

当主板接通电源开机或重启系统时, 显示屏在 Post 界面时会出现如下提示, 按 DEL 进入 BIOS Setup



您可以用上下左右键移动选项, 按<Enter>键进行选择, 用Page Up和Page Down改变选项。按<F1>键寻求帮助, 按<Esc>键退出。详细介绍请见下表。

控制键	功能描述
← / →	移动左右箭头选择屏幕
↑/↓	移动上下箭头选择上下项目
+ / -	增加/减少数值或改变选择项
<Enter>	选定此选项, 进入子菜单
<ESC>	返回主画面, 或由主画面中结束CMOS SETUP程序
<F1>	显示相关辅助说明
<F2>	恢复之前设定值
<F9>	载入最优化值的设定(BIOS初始值)
<F10>	保存改变后的CMOS设定值并重启

### 3.2.1、主菜单信息(Main)

```

Aptio Setup Utility - Copyright (C) 2022 American Megatrends, Inc.
Main  Advanced  Chipset  Security  Boot  Save & Exit

BIOS Information
Model                      CW-GLKTR-1C2L
Project Version            F1
Build Date and Time        09/08/2022 09:05:35
Access Level                Administrator

Platform firmware Information
Intel(R) Celeron(R) J4125 CPU @ 2.00GHz
TXE FW                      4.0.0.1249

Memory Information
Total Memory                8192 MB
Memory Speed                2400 MHz

System Language             [English]

System Date                 [Thu 10/20/2022]
System Time                 [19:42:34]

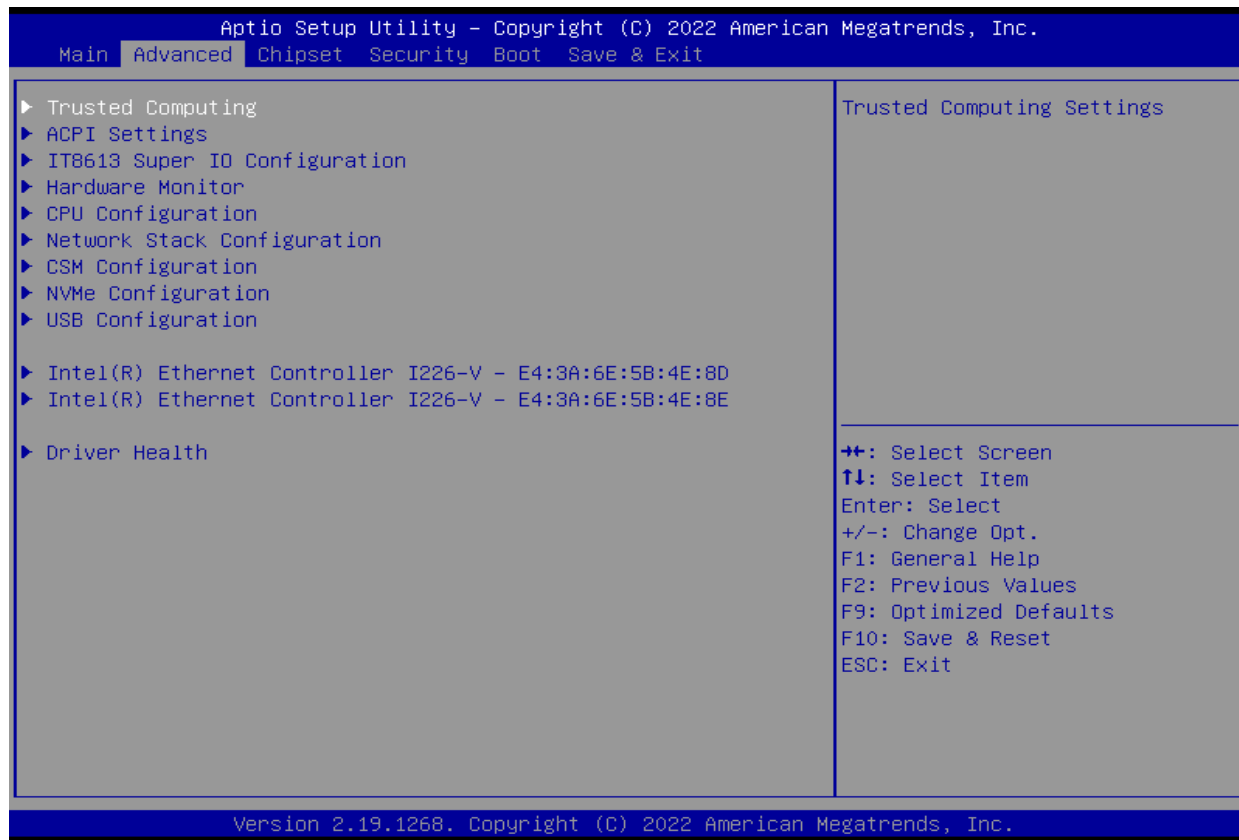
Choose the system default language

+/: Select Screen
↑↓: Select Item
Enter: Select
+/-: Change Opt.
F1: General Help
F2: Previous Values
F9: Optimized Defaults
F10: Save & Reset
ESC: Exit

Version 2.19.1268. Copyright (C) 2022 American Megatrends, Inc.

```

### 3.2.2、高级 BIOS 功能设置(Advanced)



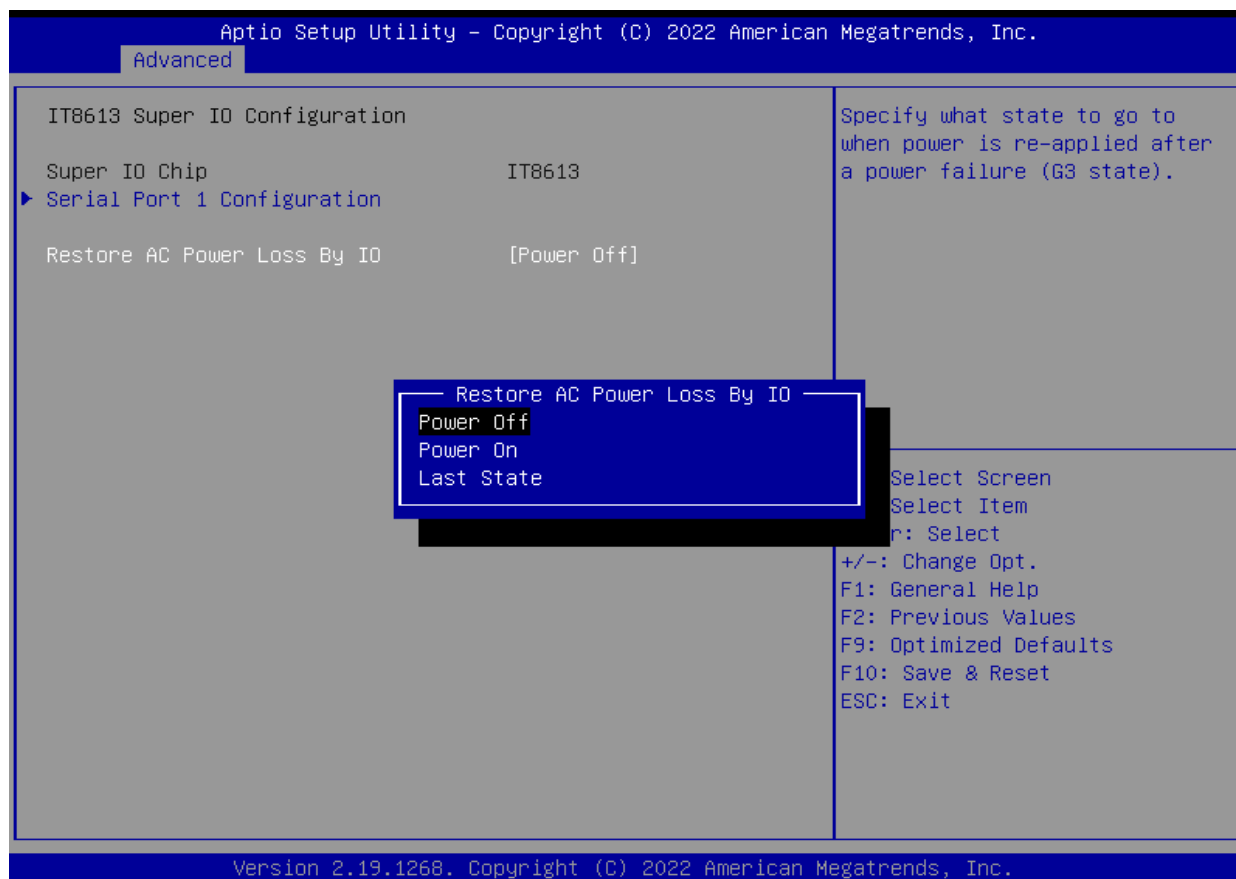
### 3.2.3、可信计算 (Trusted Computing)

Aptio Setup - AMI		
Advanced		
TPM 2.0 Device Found		Enables or Disables BIOS support for security device. O.S. will not show Security Device. TCG EFI protocol and INT1A interface will not be available.
Firmware Version:	500.10	
Vendor:	INTC	
Security Device Support	[Enable]	
Active PCR banks	SHA256	
Available PCR banks	SHA-1,SHA256	
SHA-1 PCR Bank	[Disabled]	
SHA256 PCR Bank	[Enabled]	
Pending operation	[None]	
Platform Hierarchy	[Enabled]	
Storage Hierarchy	[Enabled]	
Endorsement Hierarchy	[Enabled]	
TPM 2.0 UEFI Spec Version	[TCG_2]	
Physical Presence Spec Version	[1.3]	
TPM 2.0 InterfaceType	[CRB]	
Device Select	[TPM 2.0]	
		++: Select Screen ↑↓: Select Item Enter: Select +/-: Change Opt. F1: General Help F2: Previous Values F9: Optimized Defaults F10: Save & Exit ESC: Exit
Version 2.21.1278 Copyright (C) 2022 AMI		

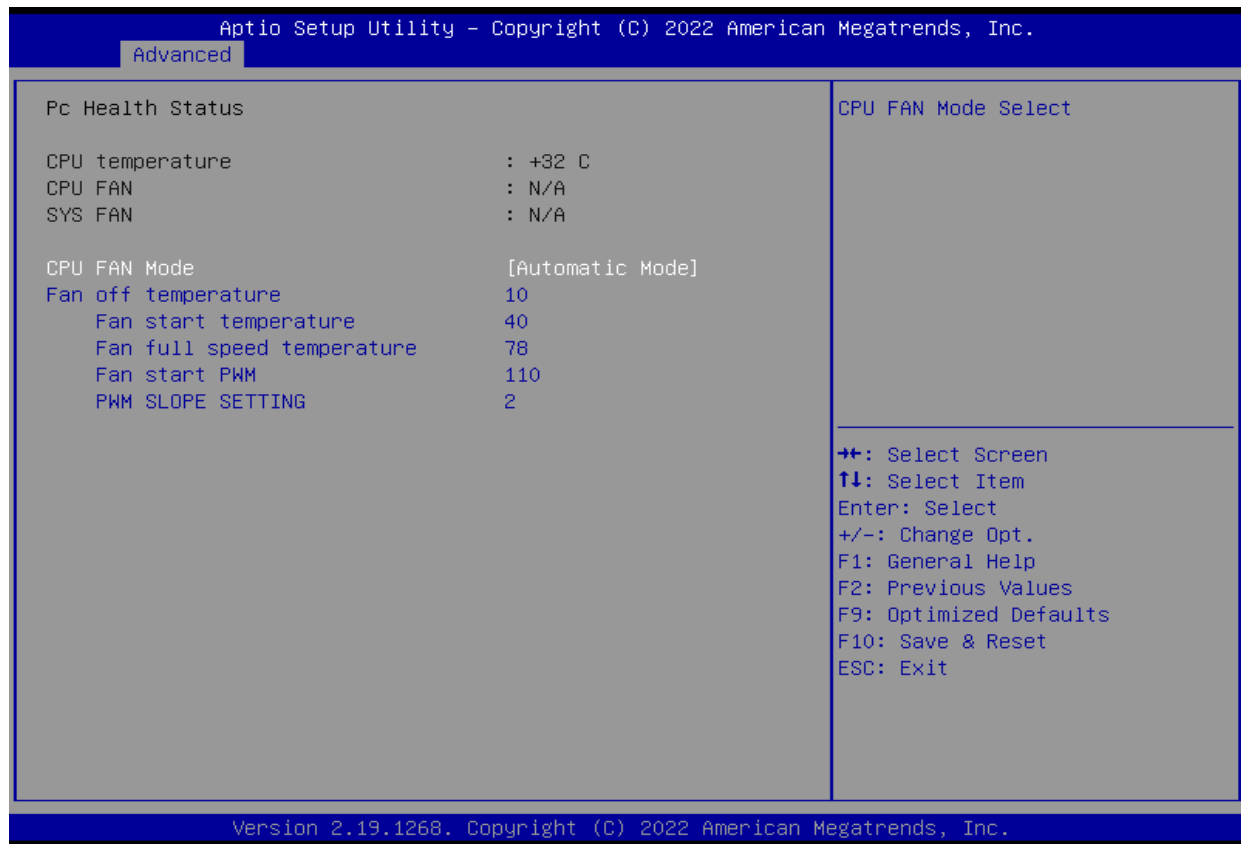
### 3.2.4、电源管理配置(ACPI Settings)

Aptio Setup Utility - Copyright (C) 2022 American Megatrends, Inc.		
Advanced		
ACPI Settings		Enables or Disables BIOS ACPI Auto Configuration.
Enable ACPI Auto Configuration	[Disabled]	
Enable Hibernation	[Enabled]	
ACPI Sleep State	[S3 (Suspend to RAM)]	
Lock Legacy Resources	[Disabled]	
		++: Select Screen ↑↓: Select Item Enter: Select +/-: Change Opt. F1: General Help F2: Previous Values F9: Optimized Defaults F10: Save & Reset ESC: Exit
Version 2.19.1268. Copyright (C) 2022 American Megatrends, Inc.		

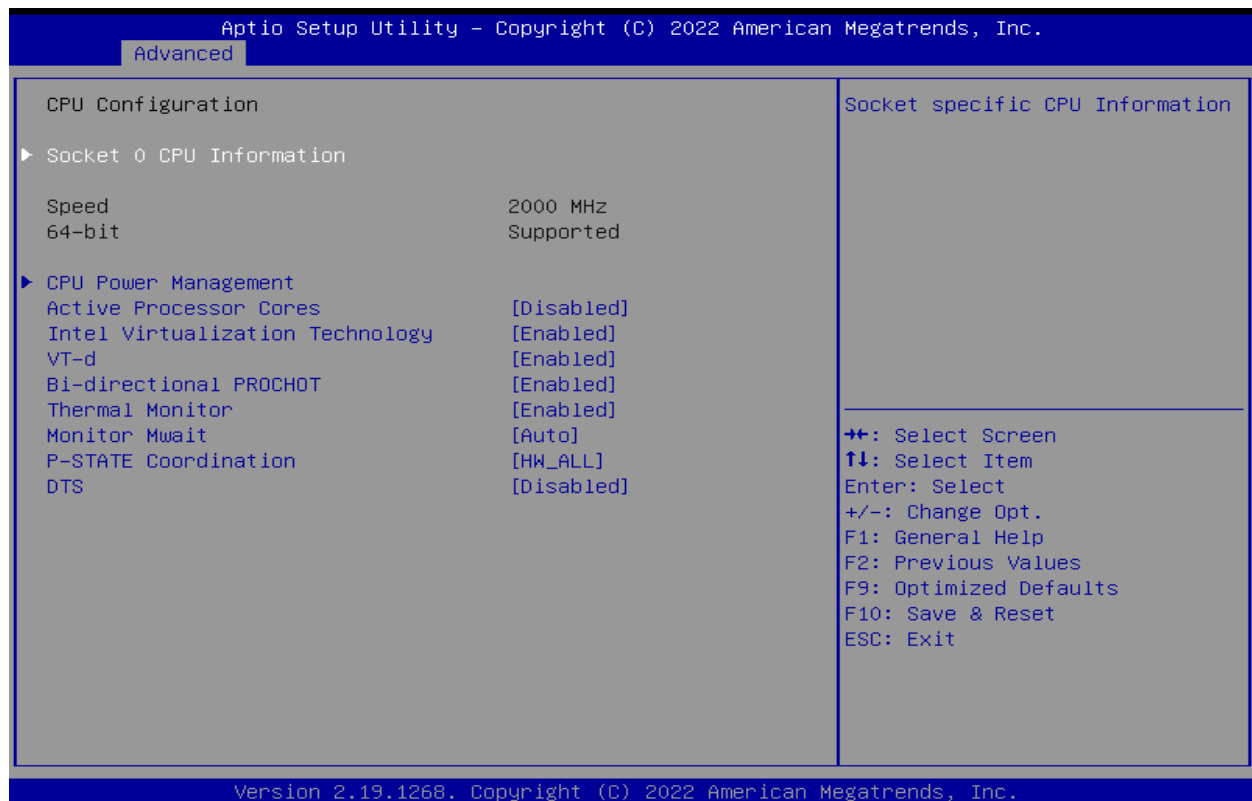
### 3.2.5、I/O 串口设置(IT 8613 Super IO Configuration)



### 3.2.6、硬件监控 (Hardware Monitor)



### 3.2.7、CPU 配置信息(CPU Configuration)



Advanced

Socket 0 CPU Information

```

Intel(R) Celeron(R) J4125 CPU @ 2.00GHz
CPU Signature                706A8
Microcode Patch              16
Max CPU Speed                 2000 MHz
Min CPU Speed                 800 MHz
Processor Cores               4
Intel HT Technology           Not Supported
Intel VT-x Technology         Supported

L1 Data Cache                 24 kB x 4
L1 Code Cache                 32 kB x 4
L2 Cache                      4096 kB
L3 Cache                      Not Present
    
```

```

++: Select Screen
↑↓: Select Item
Enter: Select
+/-: Change Opt.
F1: General Help
F2: Previous Values
F9: Optimized Defaults
F10: Save & Reset
ESC: Exit
    
```

Advanced

CPU Power Management Configuration

```

EIST                          [Enabled]
Turbo Mode                     [Enabled]
Boot performance mode         [Max Performance]
C-States                       [Disabled]
Power Limit 1 Enable          [Enabled]
    
```

Enable/Disable Intel SpeedStep

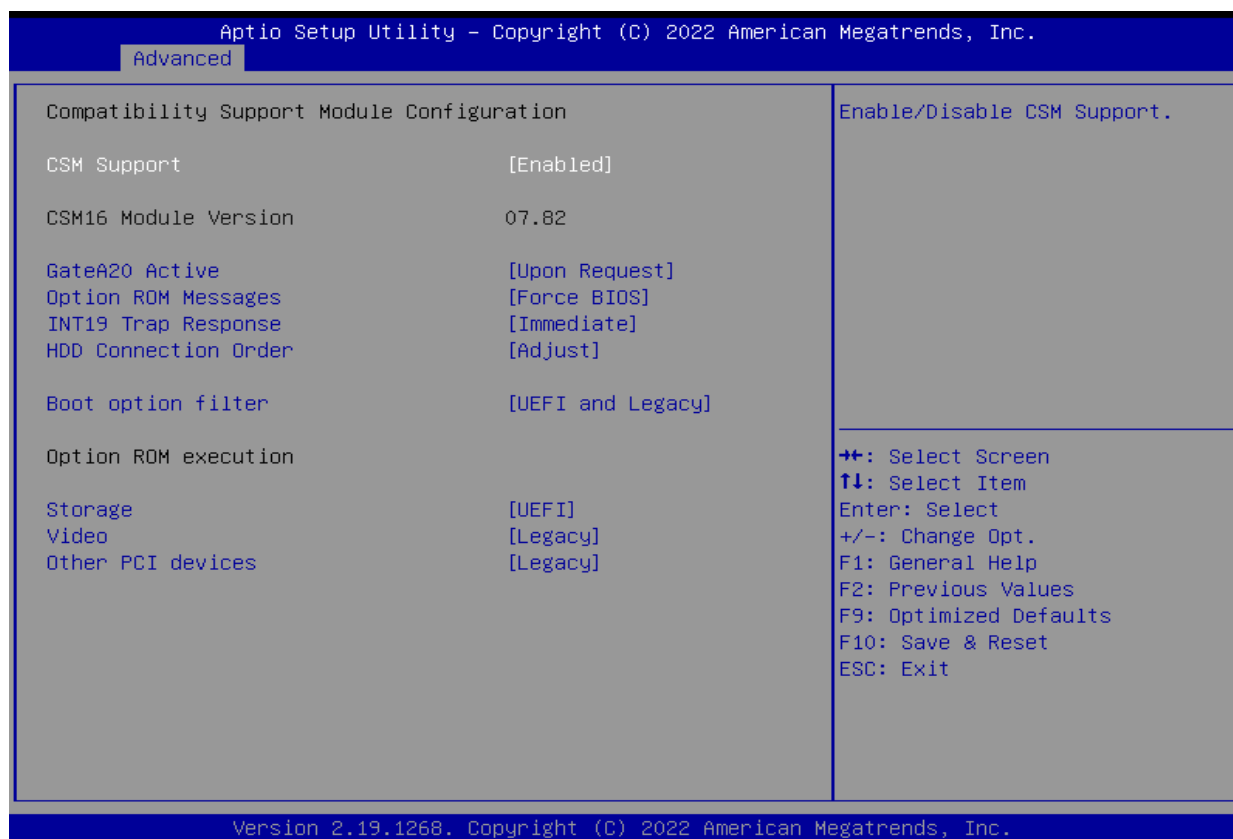
```

++: Select Screen
↑↓: Select Item
Enter: Select
+/-: Change Opt.
F1: General Help
F2: Previous Values
F9: Optimized Defaults
F10: Save & Reset
ESC: Exit
    
```

### 3.2.8、网络堆栈配置工具(Network Stack Configuration)



### 3.2.9、兼容支持模块(CSM Configuration)





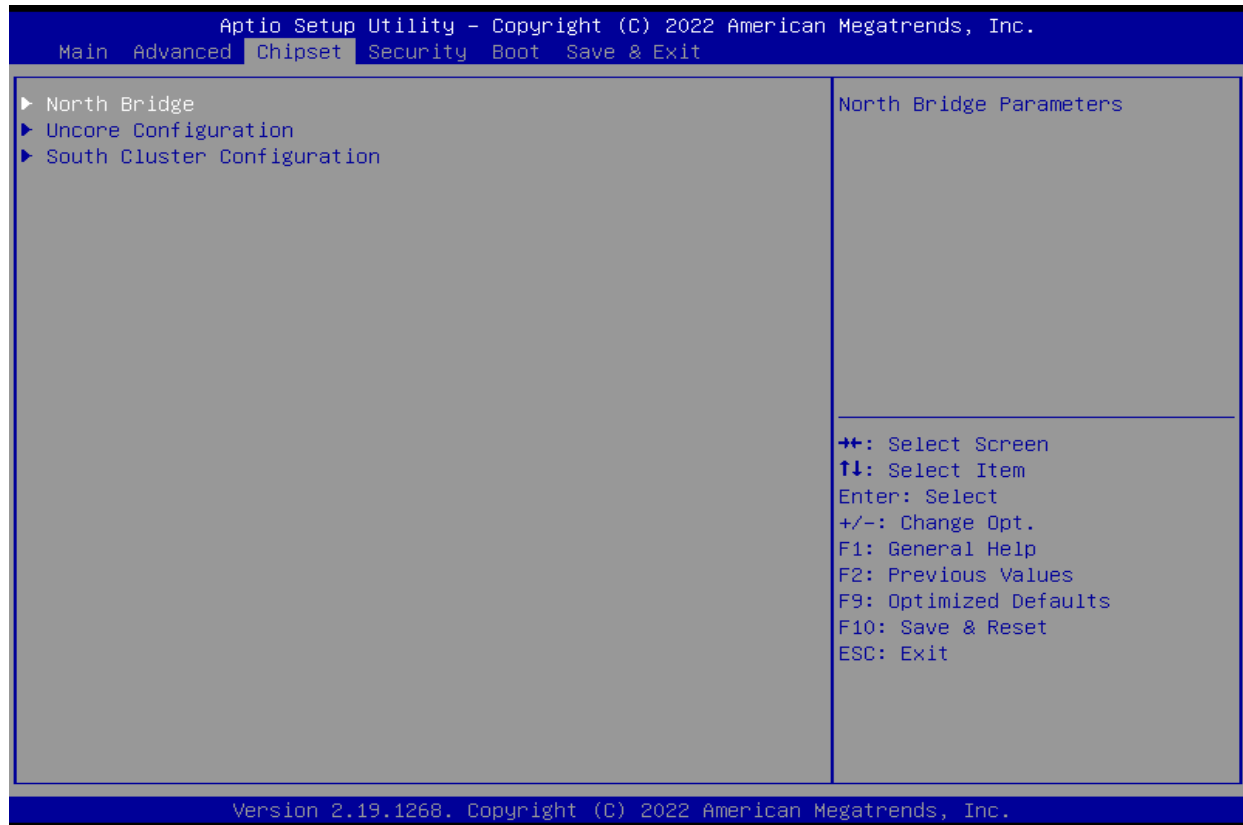
### 3.2.10、 NVME 信息(NVME Configuration)

Aptio Setup Utility - Copyright (C) 2022 American Megatrends, Inc.	
Advanced	
NVME controller and Drive information	
No NVME Device Found	
	++: Select Screen ↑↓: Select Item Enter: Select +/-: Change Opt. F1: General Help F2: Previous Values F9: Optimized Defaults F10: Save & Reset ESC: Exit
Version 2.19.1268. Copyright (C) 2022 American Megatrends, Inc.	

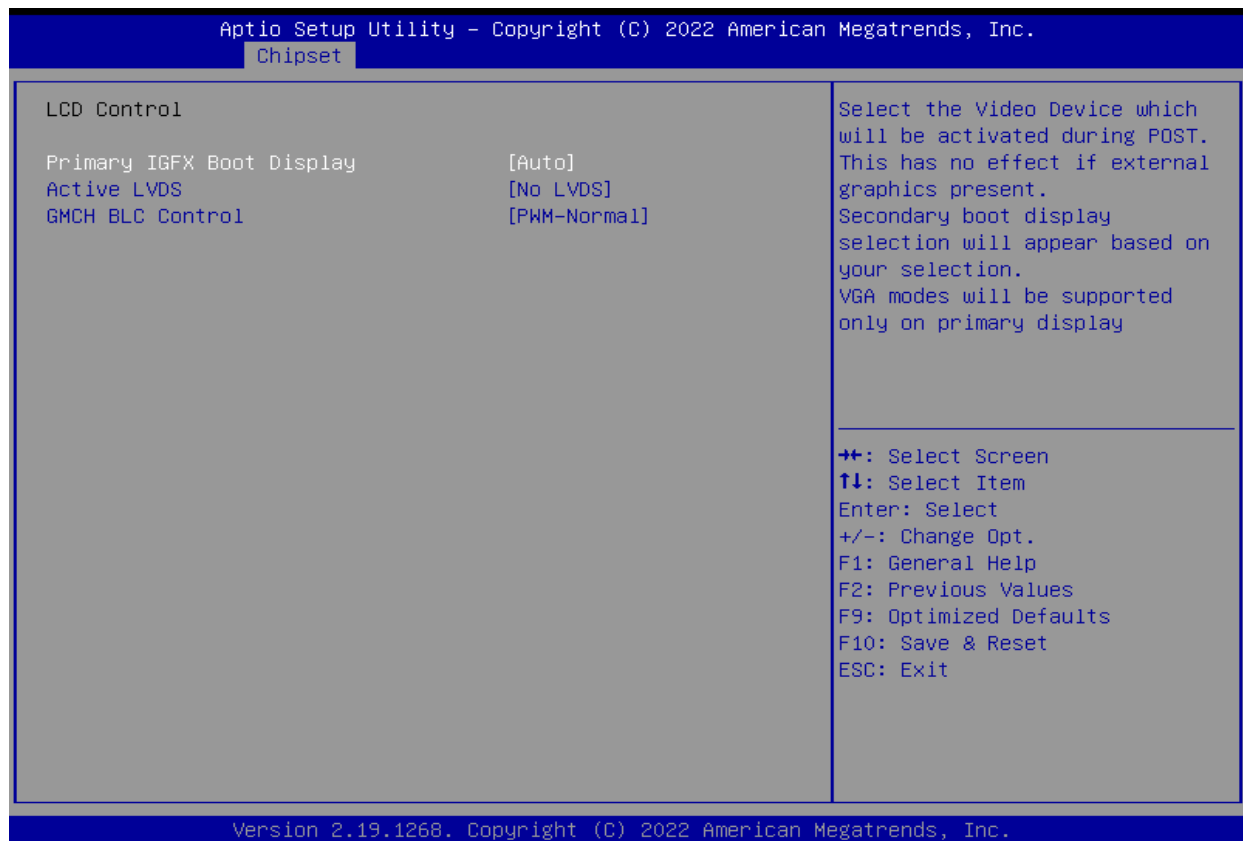
### 3.2.11、 USB 配置信息(USB Configuration)

Aptio Setup Utility - Copyright (C) 2022 American Megatrends, Inc.	
Advanced	
USB Configuration	Enables Legacy USB support. AUTO option disables legacy support if no USB devices are connected. DISABLE option will keep USB devices available only for EFI applications.
USB Module Version 19	
USB Controllers: 1 XHCI	
USB Devices: 1 Drive, 1 Keyboard	
Legacy USB Support [Enabled]	
XHCI Hand-off [Enabled]	
USB Mass Storage Driver Support [Enabled]	
USB hardware delays and time-outs:	++: Select Screen
USB transfer time-out [20 sec]	↑↓: Select Item
Device reset time-out [20 sec]	Enter: Select
Device power-up delay [Auto]	+/-: Change Opt.
	F1: General Help
	F2: Previous Values
	F9: Optimized Defaults
	F10: Save & Reset
	ESC: Exit
Mass Storage Devices:	
USB 2.0 USB Flash Drive 1100 [Auto]	
Version 2.19.1268. Copyright (C) 2022 American Megatrends, Inc.	

### 3.2.12 、芯片组设置(Chipset)



### 3.2.13、北桥设置信息 (North Bridge)



Aptio Setup Utility - Copyright (C) 2022 American Megatrends, Inc.

Chipset

<p>▶ LCD Control</p> <p>Memory Information</p> <p>Total Memory                    8192 MB (DDR4)</p> <p>Memory Slot0                    8192 MB (DDR4)</p> <p>Memory Slot1                    Not Present</p> <p>Max TOLUD                        [2 GB]</p> <p>PCIE VGA Workaround            [Disabled]</p>	<p>LCD Control</p> <hr/> <p>←→: Select Screen  ↑↓: Select Item  Enter: Select  +/-: Change Opt.  F1: General Help  F2: Previous Values  F9: Optimized Defaults  F10: Save &amp; Reset  ESC: Exit</p>
---	--

Version 2.19.1268. Copyright (C) 2022 American Megatrends, Inc.

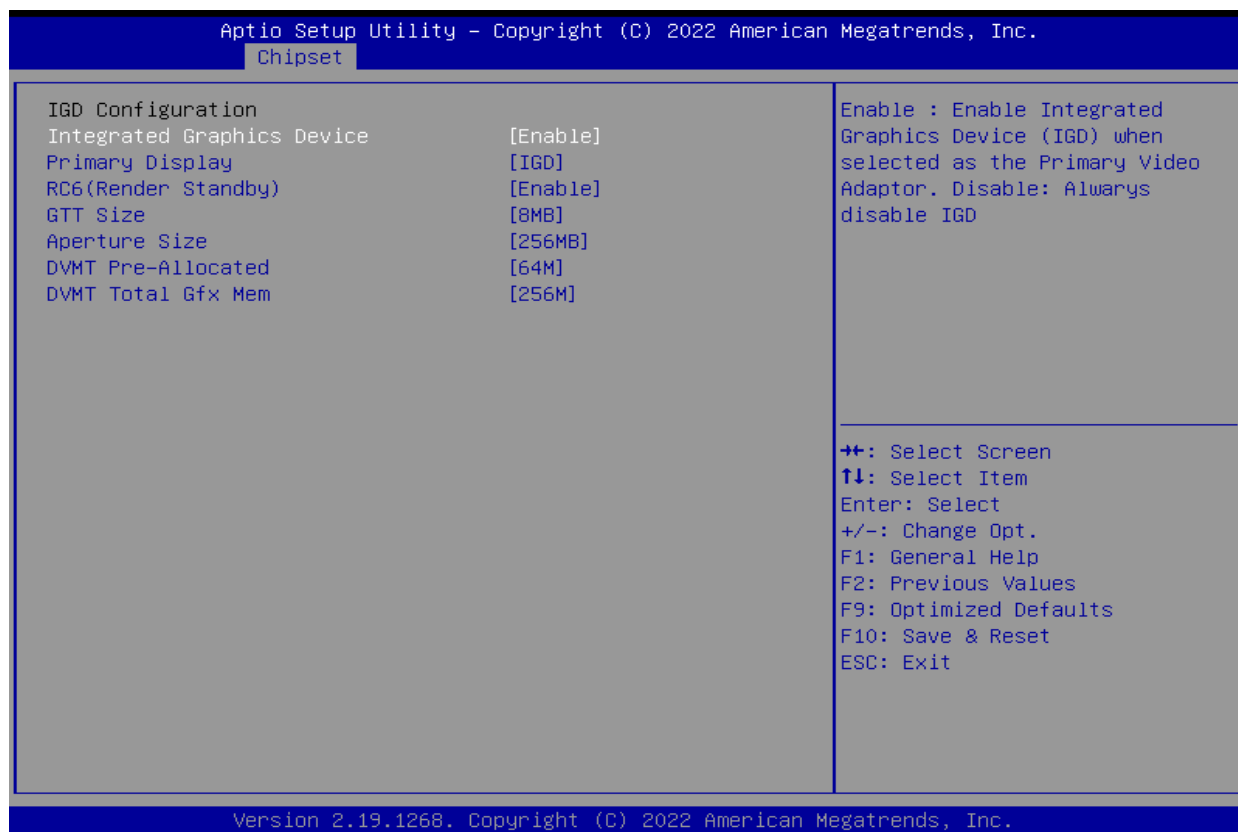
Aptio Setup Utility - Copyright (C) 2022 American Megatrends, Inc.

Chipset

<p>LCD Control</p> <p>Primary IGFX Boot Display        [Auto]</p> <p>Active LVDS                        [No LVDS]</p> <p>GMCH BLC Control                [PWM-Normal]</p>	<p>Select the Video Device which will be activated during POST. This has no effect if external graphics present. Secondary boot display selection will appear based on your selection. VGA modes will be supported only on primary display</p> <hr/> <p>←→: Select Screen  ↑↓: Select Item  Enter: Select  +/-: Change Opt.  F1: General Help  F2: Previous Values  F9: Optimized Defaults  F10: Save &amp; Reset  ESC: Exit</p>
---	--

Version 2.19.1268. Copyright (C) 2022 American Megatrends, Inc.

### 3.2.14、非核心配置 (Uncore Configuration)



### 3.2.15、南桥配置信息 (South Cluster Configuration)



Aptio Setup Utility - Copyright (C) 2022 American Megatrends, Inc.

Chipset

<p>HD-Audio Configuration</p> <p>HD-Audio Support [Enable]</p>	<p>Enable/Disable HD-Audio Support</p> <hr/> <p>           ++: Select Screen            ↑↓: Select Item            Enter: Select            +/-: Change Opt.            F1: General Help            F2: Previous Values            F9: Optimized Defaults            F10: Save &amp; Reset            ESC: Exit         </p>
--	--

Version 2.19.1268. Copyright (C) 2022 American Megatrends, Inc.

Aptio Setup Utility - Copyright (C) 2022 American Megatrends, Inc.

Chipset

<p>PCI Express Configuration</p> <p>PCI Express Clock Gating [Enabled]</p> <p>PCI Express Port assigned to LAN 5</p> <ul style="list-style-type: none"> <li>▶ PCI Express Root Port 1</li> <li>▶ PCI Express Root Port 2</li> <li>▶ PCI Express Root Port 3</li> <li>▶ PCI Express Root Port 4</li> <li>▶ PCI Express Root Port 5</li> <li>▶ PCI Express Root Port 6</li> </ul>	<p>PCI Express Clock Gating</p> <p>Enable/Disable for each root port.</p> <hr/> <p>           ++: Select Screen            ↑↓: Select Item            Enter: Select            +/-: Change Opt.            F1: General Help            F2: Previous Values            F9: Optimized Defaults            F10: Save &amp; Reset            ESC: Exit         </p>
---	---

Version 2.19.1268. Copyright (C) 2022 American Megatrends, Inc.

Chipset

SATA Drives		Enables or Disables the Chipset SATA Controller. The Chipset SATA controller supports the 2 black internal SATA ports (up to 3Gb/s supported per port).
Chipset-SATA Controller Configuration		
Chipset SATA	[Enable]	++: Select Screen ↑↓: Select Item Enter: Select +/-: Change Opt. F1: General Help F2: Previous Values F9: Optimized Defaults F10: Save & Reset ESC: Exit
SATA Mode Selection	[AHCI]	
SATA Test Mode	[Disabled]	
SATA Port 0	[Not Installed]	
Software Preserve Port 0	Unknown [Enabled]	
SATA Port 1	[Not Installed]	
Software Preserve Port 1	Unknown [Enabled]	

Chipset

SCC SD Card Support (D27:F0)	[Disable]	Enable/Disable SCC SD Card Support
SCC eMMC Support (D28:F0)	[Enable]	
eMMC Max Speed	[HS400]	
SCC UFS Support (D29:F0)	[Disable]	
SCC SDIO Support (D30:F0)	[Disable]	
		++: Select Screen ↑↓: Select Item Enter: Select +/-: Change Opt. F1: General Help F2: Previous Values F9: Optimized Defaults F10: Save & Reset ESC: Exit

Aptio Setup Utility - Copyright (C) 2022 American Megatrends, Inc.

Chipset

<pre> XHCI Pre-Boot Driver      [Disable] xHCI Mode                 [Enable]  USB VBUS                  [ON] USB HSIC1 Support        [Disable]  USB Port Disable Override [Disable] XDCI Support              [Disable] XHCI Disable Compliance Mode [FALSE] </pre>	<p>Enable/Disable XHCI Pre-Boot Driver support.</p> <hr/> <pre> +↔: Select Screen ↑↓: Select Item Enter: Select +/-: Change Opt. F1: General Help F2: Previous Values F9: Optimized Defaults F10: Save &amp; Reset ESC: Exit </pre>
--	---

Version 2.19.1268. Copyright (C) 2022 American Megatrends, Inc.

### 3.2.16、安全设置(Security)

Aptio Setup Utility - Copyright (C) 2022 American Megatrends, Inc.

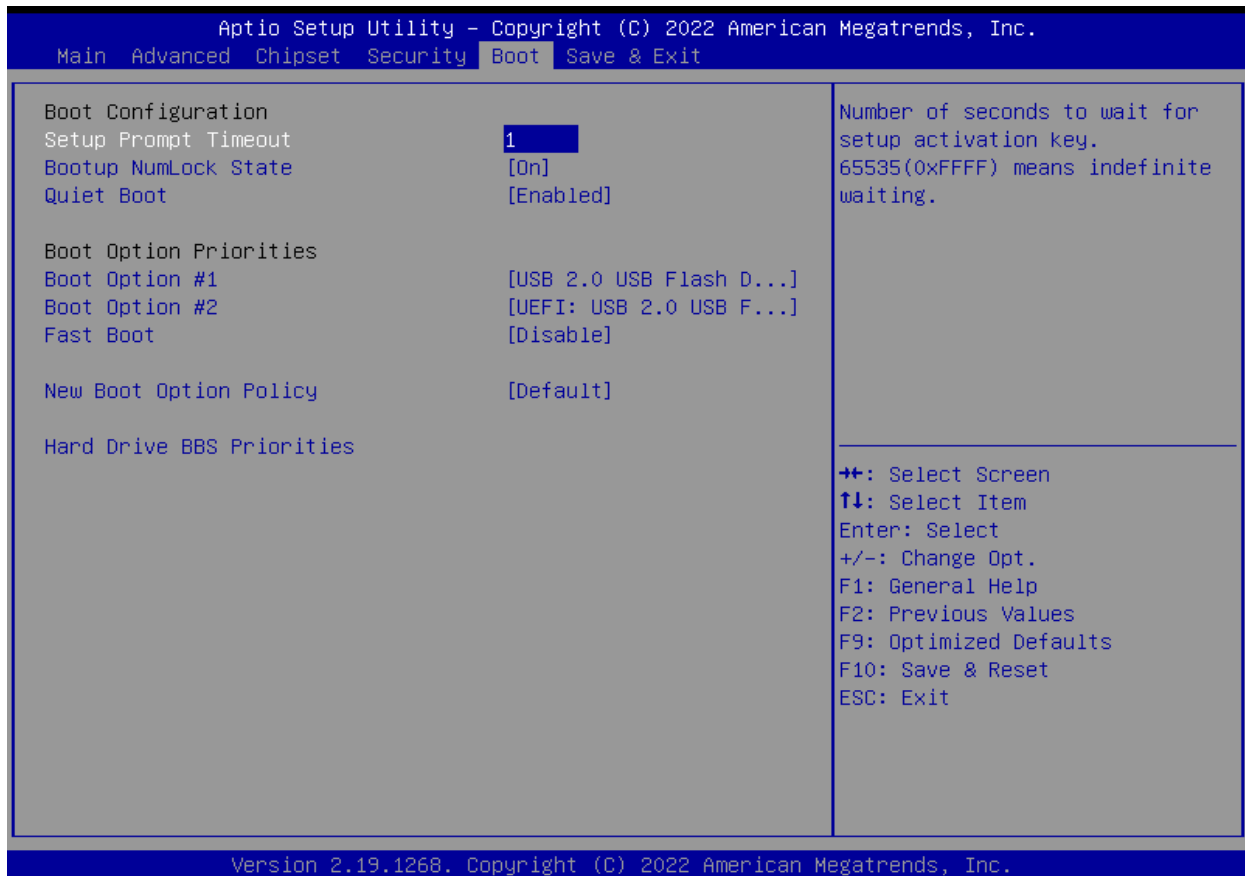
Main Advanced Chipset Security Boot Save & Exit

<p>Password Description</p> <p>If ONLY the Administrator's password is set, then this only limits access to Setup and is only asked for when entering Setup.</p> <p>If ONLY the User's password is set, then this is a power on password and must be entered to boot or enter Setup. In Setup the User will have Administrator rights.</p> <p>The password length must be in the following range:</p> <pre> Minimum length           3 Maximum length           20 </pre> <p>Setup Administrator Password User Password</p> <p>▶ Secure Boot</p>	<p>Set Setup Administrator Password</p> <hr/> <pre> +↔: Select Screen ↑↓: Select Item Enter: Select +/-: Change Opt. F1: General Help F2: Previous Values F9: Optimized Defaults F10: Save &amp; Reset ESC: Exit </pre>
--	---

Version 2.19.1268. Copyright (C) 2022 American Megatrends, Inc.



### 3.2.17、启动设置(Boot)





- **Setup Prompt Timeout**

此选项用于设置开机 POST 界面停留时间长短。

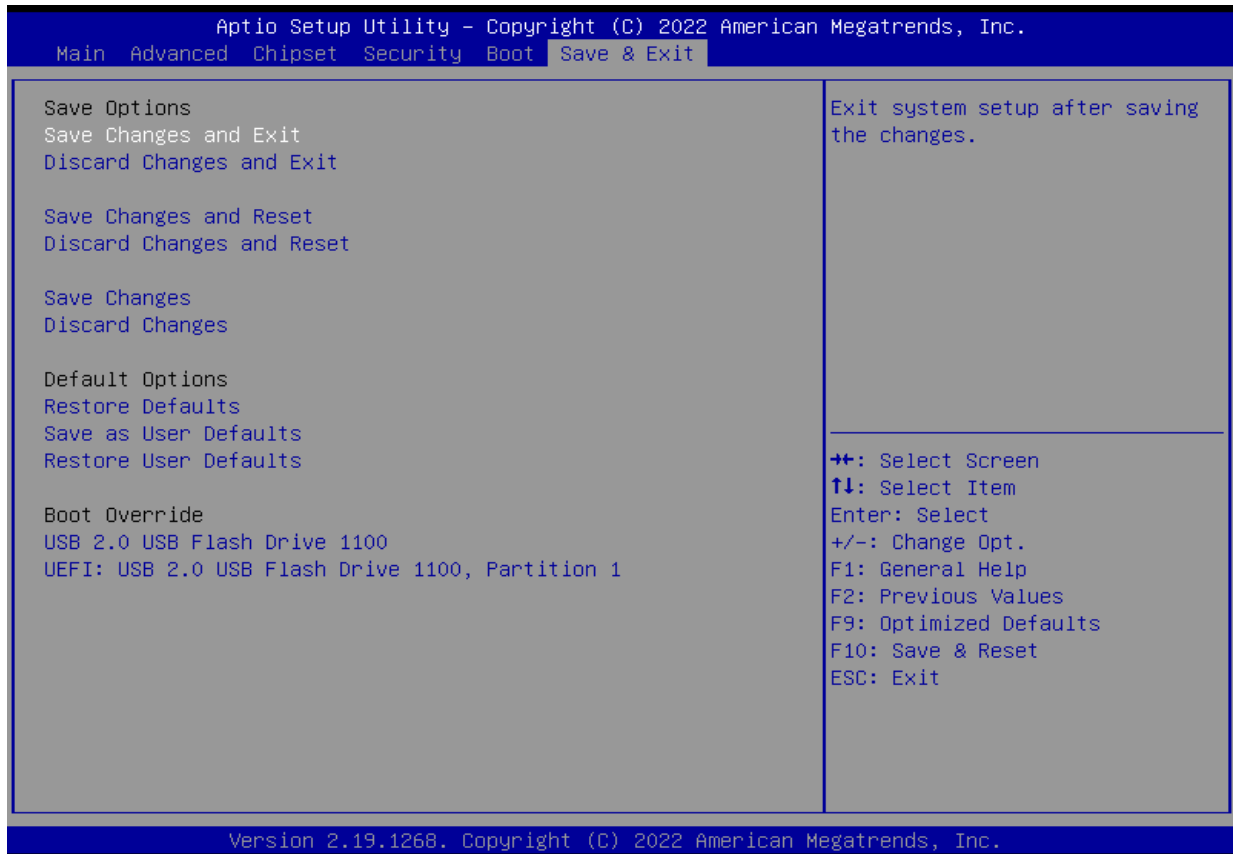
- **Bootup Numlock State**

用来设定系统启动后，Numlock 的状态。当设定为 On 时，系统启动后将打开 NumLock，小键盘的数字键有效。  
当设定为 Off 的时候，系统启动后 Numlock 关闭，小键盘方向键有效。

- **Fast boot**

本项用来设置快速启动，可选项：Disabled,Enabled。

### 3.2.19、保存退出(Save&Exit)



- **Save Changes and Exit**

保存所做变更并离开BIOS程序。

- **Discard Changes and Exit**

离开BIOS程序，而不保存变更。

- **Save Changes and Reset**

保存变更并重启主板。

- **Discard Changes and Reset**

不保存变更并重启BIOS程序。

- **Save Changes**

保存变更

- **Discard Changes**

不保存变更

- **Restore Defaults**

恢复默认设置

- Save as User Defaults**

保存作为用户默认设置

- Restore User Defaults**

恢复用户默认设置